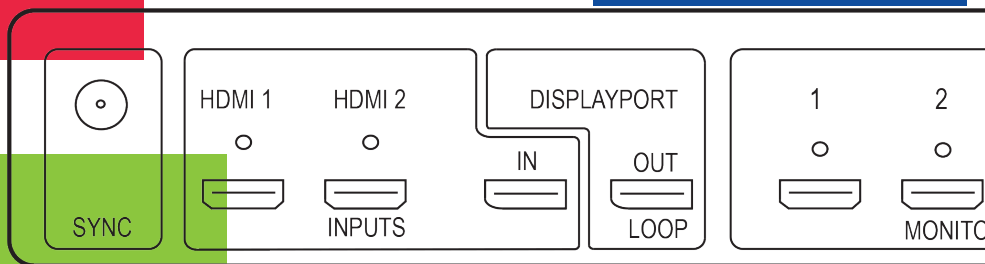


Fx4

Multi-Display-Controller

Schnellstartanleitung



Vielen Dank, dass Sie sich für den Multi-Display-Controller Fx4 von Datapath entschieden haben. Diese Anleitung führt Sie in wenigen Schritten durch die Ersteinrichtung des Geräts. Das Benutzerhandbuch kann von www.datapath.co.uk heruntergeladen werden

SCHNELLSTARTANLEITUNG Fx4

+ SCHRITT 1 LIEFERUMFANG

LIEFERUMFANG

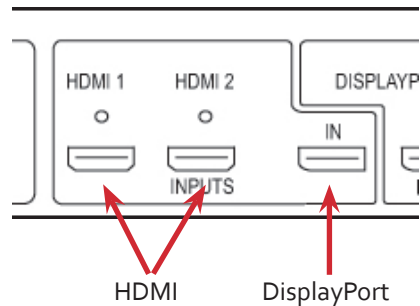
- Multi-Display-Controller Fx4
- 1 x Netzkabel
- USB-2.0-Kabel Typ A – Typ B
- Schnellstartanleitung
- HDMI-Verriegelungen: 2 x bei DisplayPort-Modell
6 x bei HDMI-Modell
- 2 x Rack-Montagehalterungen
- 6 x Rack-Montageschrauben

Sollte eines dieser Teile fehlen, wenden Sie sich bitte an Datapath.

Im Lieferumfang des Fx4 sind keine Eingangs- und Ausgangskabel enthalten. Vergewissern Sie sich daher, dass Sie die entsprechenden Kabel zur Hand haben, um das Gerät aufzustellen.

Die neueste Version der Wall Designer Software für Mac OS und Windows steht unter www.datapath.co.uk zum Download zur Verfügung.

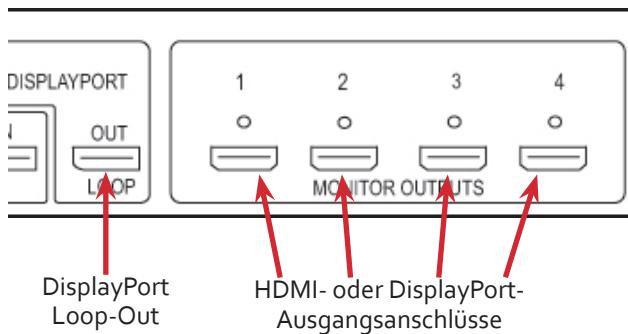
+ SCHRITT 2 EINGÄNGE ANSCHLIESSEN



Schließen Sie Ihre Eingangsquelle an einen der 3 Eingangsanschlüsse an der Rückseite des Fx4 an. Sie können bis zu 3 Eingangsquellen anschließen, 2 x HDMI und 1 x DisplayPort.

Vergewissern Sie sich, dass alle Kabel korrekt angeschlossen wurden. Es wird empfohlen, Kabelstecker mit Verriegelung zu verwenden.

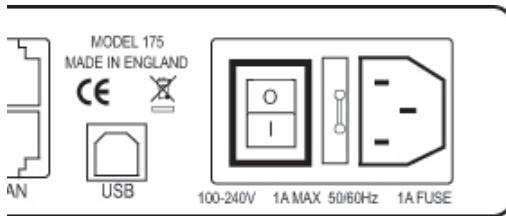
+ SCHRITT 3 AUSGÄNGE ANSCHLIESSEN



Schließen Sie die Monitorkabel an die Monitor-Ausgangsanschlüsse an der Rückseite des Fx4 an. An eine Fx4-Einheit können bis zu 4 Monitore angeschlossen werden. Vergewissern Sie sich, dass die Kabel korrekt angeschlossen wurden. Es wird empfohlen, Stecker mit Verriegelung zu verwenden.

Der DisplayPort Loop-Out wird verwendet, wenn mehrere Fx4-Einheiten angeschlossen werden.

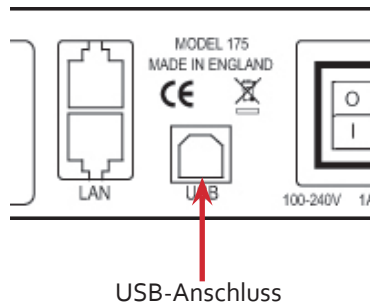
+ SCHRITT 4 NETZKABEL ANSCHLIESSEN



Nach dem Einschalten fährt der Fx4 hoch und die LEDs an der Vorderseite blinken bis zu 15 Sekunden lang. Sollten die LEDs länger blinken, sehen Sie bitte im Kapitel „Fehlerbehebung“ nach.

+ SCHRITT 5 AN EINEN PC ANSCHLIESSEN

Um das Fx4 erfolgreich zu konfigurieren, installieren Sie zuerst die Wall Designer-Anwendung auf Ihrem PC, indem Sie die neueste Version von der Data-path-Website herunterladen: www.datapath.co.uk.

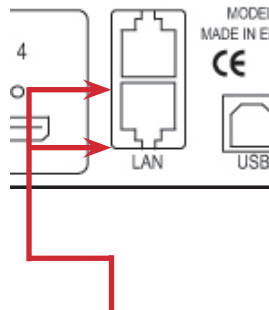


Wenn der Fx4 hochgefahren ist, schließen Sie ihn mit dem mitgelieferten USB-Kabel an Ihren PC an. Die Fx4-Einheit ist ein Plug-and-Play-Gerät, das von Wall Designer erkannt wird, wenn die Layouts konfiguriert wurden.

Der Fx4 kann auch über ein Netzwerk konfiguriert werden, siehe Schritt 6.

+ SCHRITT 6 ÜBER EIN NETZWERK KONFIGURIEREN

Benutzer können den Fx4 über zwei Ethernet-Anschlüsse in ihre Netzwerke integrieren. Nur ein Fx4 in einer Kette muss mit dem physischen LAN verbunden sein, da Ethernet-Durchschleifen im zweiten LAN-Anschluss unterstützt wird und somit mehrere Geräte angeschlossen werden können.



Zwei Ethernet-Anschlüsse

Verbinden Sie den Fx4 über den oberen LAN-Anschluss mit einem Netzwerk, öffnen Sie Wall Designer und erstellen Sie Ihr Anzeigelayout. Wenn Sie das virtuelle Gerät mit einem physischen Gerät verbinden, werden alle Fx4-Einheiten, die derzeit entweder direkt oder in einer Verkettung mit dem Netzwerk verbunden sind, in der Liste angezeigt.

Klicken Sie auf das virtuelle Gerät, um seine Eigenschaften anzuzeigen. Die **Geräteeigenschaften** können wie bei einem über USB angeschlossenen Gerät angepasst werden. Klicken Sie auf **Einstellungen übernehmen**, um die Änderungen zu speichern.

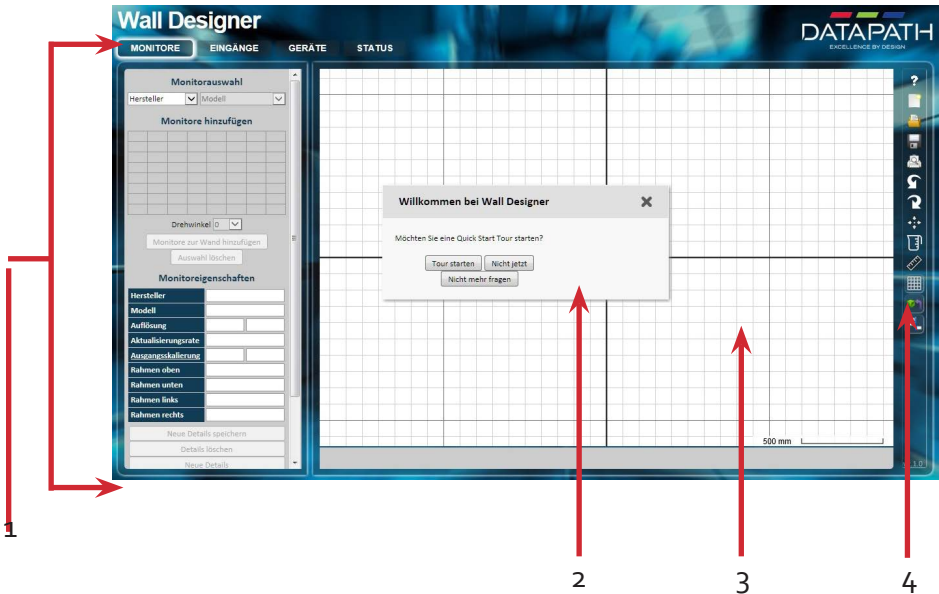
Weitere Informationen zu den Netzwerkeinstellungen finden Sie im Benutzerhandbuch zum Fx4.

+ SCHRITT 7 WALL DESIGNER



Start | Alle Programme | Wall Designer |

Beim Öffnen von Wall Designer wird das folgende Dialogfeld angezeigt:



1	Betriebsmodi: Auswahl der Monitore und Eingänge, Gerätekonfiguration
2	Quick-Tour-Dialogfeld
3	Virtuelle Leinwand
4	Funktionsleiste

Es wird dringend empfohlen, vor der ersten Nutzung von Wall Designer die Quick Start Tour anzusehen.

Monitore



Wählen Sie im Dropdown-Menü auf der linken Seite den Monitorhersteller und anschließend das Modell aus.

Wählen Sie durch Anklicken und Ziehen im Raster **Monitore hinzufügen** die Monitoranzahl aus.

Wählen Sie einen Hintergrund aus, um die virtuelle Leinwand zu optimieren.

Klicken Sie auf **Monitore zur Wand hinzufügen** und öffnen Sie anschließend die Registerkarte **Eingänge**.

Eingänge



Richten Sie Ihre Eingangsquellen ein, die auf Ihren Monitoren angezeigt werden sollen. Klicken Sie auf die Schaltfläche **Erstellen** und wählen Sie eine Sample-Quelle aus, um eine Vorschau der Displaywand anzuzeigen.

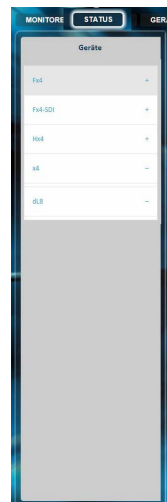
Geräte



Um Hardwaregeräte zu konfigurieren, klicken Sie auf **Fx4 automatisch konfigurieren**. Wenn Sie mit der Konfiguration zufrieden sind, klicken Sie im Hauptfenster mit der rechten Maustaste auf das virtuelle Gerät und verbinden Sie es mit dem physischen Gerät, das an Ihren Computer oder Ihr Netzwerk angeschlossen ist.

Um die Gerätekonfiguration abzuschließen, klicken Sie auf die Schaltfläche **Einstellungen übernehmen**.

Status

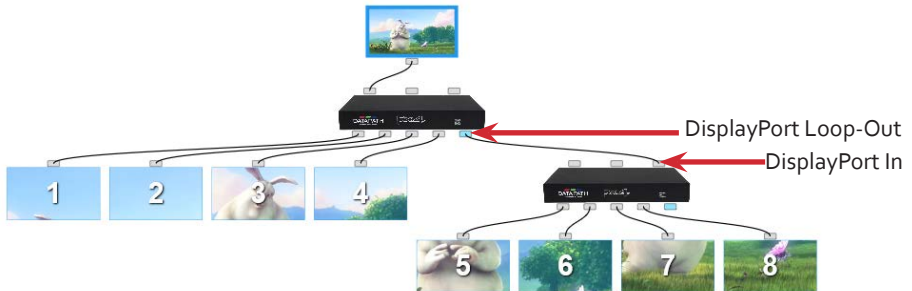


Im Statusfeld wird eine Zusammenfassung des Geräts angezeigt. Diese umfasst beispielsweise Details zu den Flash- und Firmware-Versionen, IP-Adressen, der Seriennummer, der durchschnittlichen Temperatur des Geräts usw.

Außerdem werden im Statusfeld die Eingangs- und Ausgangseigenschaften angezeigt. Durch Klicken auf jedes Dropdown-Menü kann eine detaillierte Übersicht der jeweiligen Eigenschaften aufgerufen werden.

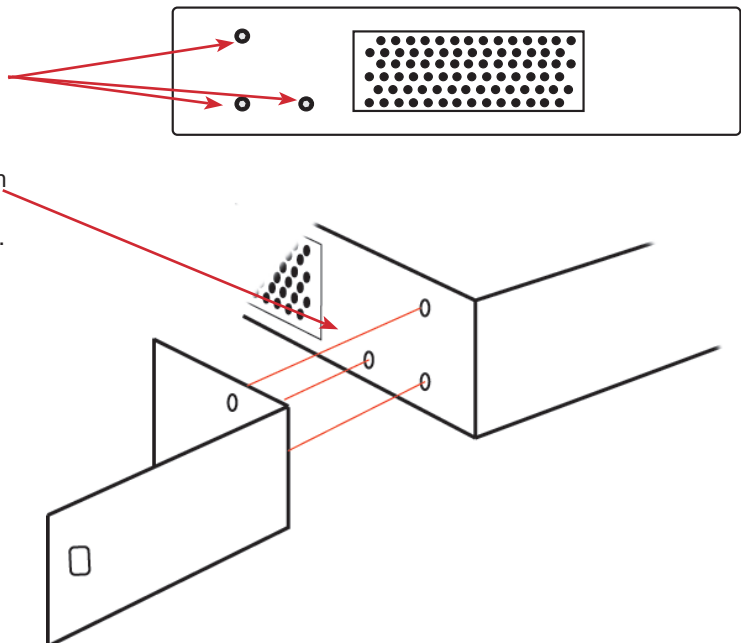
+ SCHRITT 9 MEHRERE GERÄTE

Wenn mehr als vier Ausgänge benötigt werden (im Beispiel unten sind es acht), bestimmt die Funktion **Fx4 automatisch konfigurieren** die logischste Anschlusskombination für alle Geräte. Um einen zweiten Fx4 zu verketteten, verwenden Sie ein DisplayPort-Kabel (nicht im Lieferumfang enthalten), um den DisplayPort Loop-Out am ersten Fx4 mit dem DisplayPort-Eingang des zweiten Fx4 zu verbinden.



+ SCHRITT 10 RACK-MONTAGE (OPTIONAL)

Entfernen Sie die Stiftschrauben von der Seite Ihres Fx4 und sichern Sie die Rack-Halterungen mit den mitgelieferten Schrauben.



+ IP-SYSTEMSTEUERUNG

Auf die Systemsteuerung des Fx4 kann über eine IP-Verbindung zugegriffen werden. Geben Sie einfach die IP-Adresse des Fx4 in einen Internetbrowser ein, um die Systemsteuerung für diesen Fx4 anzuzeigen. In der Systemsteuerung können Sie die Eigenschaften und Einstellungen anpassen, Zuschneidebereiche manuell festlegen, Ihr spezielles Logo hochladen oder die Wall-Designer-Anwendung öffnen.

Fx4 Control Panel

Password:

Device Properties

Network Settings

Input Properties

Output Properties

Capture Regions

Log Messages

Any settings changed will be lost on power off unless they are saved to flash. To save settings to flash click on the save settings button below.

Logo upload can take up to 10 minutes. please do not close this window until upload is fully complete. Progress information can be seen in the log messages window.

Upload Logo...

Save Settings

Open Wall Designer

+ FEHLERBEHEBUNG

Displays erscheinen rot

Wenn alle Displays rot erscheinen, liegt ein Problem mit der HDCP-Konformität vor. Vergewissern Sie sich, dass sowohl die Eingangsquelle als auch die Monitore HDCP-konform sind.

LEDs auf der Vorderseite

Während des Startvorgangs blinken alle drei LEDs. Das Blinken sollte nach einigen Sekunden aufhören und die Power-LED durchgängig leuchten. Sollten die LEDs weiterhin blinken, bedeutet dies, dass der Fx4 ein Upgrade benötigt. Weitere Informationen zum Upgrade Ihres Fx4 finden Sie im Benutzerhandbuch.

© Datapath Ltd., England, 2016

Das Urheberrecht an diesem Werk liegt bei Datapath Limited. Ohne ausdrückliche Genehmigung von Datapath Limited darf kein Teil dieses Werks – weder ganz noch auszugsweise – vervielfältigt, veröffentlicht, offenbart, elektronisch abgespeichert oder für andere als die hierin genannten Zwecke verwendet werden.

Die Angaben in dieser Schnellstartanleitung sind nach bestem Wissen korrekt. Dennoch gibt Datapath Limited keine Zusicherungen oder Gewährleistungen in Bezug auf den Inhalt und haftet nicht für eventuelle Fehler oder Auslassungen. Datapath behält sich das Recht auf unangekündigte Änderung der technischen Daten vor und haftet nicht für die Verwendung der Angaben. Alle in diesem Werk genannten eingetragenen Marken werden von Datapath Limited anerkannt.

+ ZERTIFIZIERUNG

Dieses Gerät erfüllt Teil 15 der FCC-Vorschriften. Der Betrieb unterliegt den folgenden beiden Bedingungen: (1) Dieses Gerät darf keine schädlichen Störungen verursachen und (2) dieses Gerät muss störfest gegen aufgenommene Störungen sein, auch gegen Störungen, die unerwünschte Betriebszustände verursachen könnten.



EU – Klasse A – Konformitätserklärung

Datapath Ltd erklärt hiermit, dass dieses Produkt die grundlegenden Anforderungen und sonstigen einschlägigen Bestimmungen der Richtlinien 2014/30/EU, 2014/35/EU und 2011/65/EU erfüllt.

Eine Kopie der Konformitätserklärung ist auf Nachfrage erhältlich.

Datapath Limited
Bemrose House
Bemrose Park
Wayzgoose Drive
Derby, DE21 6XQ
Großbritannien

Eine vollständige Liste der Produkt-Compliance-Zertifizierungen finden Sie im Produkthandbuch

Datapath GB und Unternehmenszentrale

Bemrose House, Bemrose Park
Wayzgoose Drive
Derby, DE21 6XQ
England

☎ +44 (0) 1332 294441

✉ sales@datapath.co.uk

Datapath Nordamerika

2550 Blvd of the Generals
Suite 320
Norristown, PA 19403
USA

☎ +1 484 679 1553

✉ sales@datapath.co.uk

Datapath Frankreich

☎ +33 (1)3013 8934

✉ sales-fr@datapath.co.uk

Datapath Deutschland

☎ +49 1529 009 0026

✉ sales-de@datapath.co.uk

Datapath China

☎ +86 187 2111 9063

✉ sales-cn@datapath.co.uk

Datapath Japan

☎ +81 (0)80 3475 7420

✉ sales-jp@datapath.co.uk

Produkt	Schnellstartanleitung Display-Controller Fx4
Stand	Freigegeben
Versionsnummer	2.0.0